

DOI: <https://doi.org/10.36719/3005-3137/7/173-183>

**Qafar Cəbiyev**

AMEA Arxeologiya və Antropologiya İnstitutu

İslam dövrü arxeologiyası şöbəsinin müdiri

Tarix elmləri doktoru, professor

<https://orcid.org/0009-0007-2584-7127>

[cebiyev.qafar.25@icloud.com](mailto:cebiyev.qafar.25@icloud.com)

## Şamaxının “Kolizey”i

### Xülasə

Dünyanın qədim şəhərlərinin əksəriyyəti daha çox özlərinin möhtəşəm tikililəri ilə diqqəti cəlb edib. Moskva Kremlə, Paris Eyfel qülləsi ilə, Sankt-Peterburq Ermitajla, London Temza çayı üzərindəki asma körpüləri ilə, Roma da öz Kolizeyi ilə məşhur olub. Kolizey demişkən, İtaliyanın bir neçə şəhərində, o cümlədən Pompey və Veronada da antik dünyanın yadigarları olan kolizeylər var. Amma onlardan heç biri Roma Kolizeyi qədər əzəmətli və məşhur deyil. Odur ki, İtaliyada olan hər kəs artıq uzun illərdir ki, bir növ Romanın loqosuna çevrilmiş olan Kolizeyi görmək, ən azı orada bir xatirə fotosu çəkdirmək istəyir. Azərbaycanın qədim şəhərlərinin öz kolizeylərləri olmasa da, hər halda hər birinin özünəməxsus memarlıq üslubu ilə seçilən əzəmətli tikililəri olub. Bakı Qız qalası və Şirvanşahlar saray kompleksi, Təbriz Göy məscidi, Naxçıvan Mömünəxatun məqbərəsi, Şuşa və Dərbənd əzəmətli qala divarları, Şəki Xan sarayı, Gəncə İmamzadə kompleksi ilə daha çox tanınıb. Bu sıraya elə ən azı qədim Roma qədər yaşlı və parlaq keçmiş olan qədim Şamaxını da əlavə etmək yerinə düşər. Şamaxı Yunan və Roma mənbələrində adı çəkilən qədim Azərbaycan şəhərlərindəndir. 1939-cu ildə Şamaxı rayonunun Xınıslı kəndi ərazisində təsərrüfat işləri zamanı içərisində 300 ədəddən çox sikkə, o cümlədən Roma denarisi, Arşaki draxmaları, Afina, Frakiya və Selevki texradmaları və 72 ədəd qədim alban pulları olan dəfinənin tapılması Şamaxının tarixinin dərinədən və hərtərəfli öyrənilməsi yolunda dönüş mərhələsi oldu. 1958-73-cü illərdə professor Cabbar Xəlilovun, 80-90-cı illərdə professor Hüseyn Ciddinin rəhbərliyi ilə şəhər ərazisində davam etdirilən tədqiqatlar Şamaxı tarixinə dair bilgilərimizi daha da zənginləşdirmiş oldu. Amma Şamaxı şəhərinin keçmiş ehtişamından xəbər verən ən səs-küylü tapıntı 2009-cu ildə şəhər 1 nömrəli tam orta məktəb üçün yeni tədris korpusu tikmək məqsədilə bünövrə yeri qazılarkən üzə çıxdı. Bu, Şamaxının kolizeyi hesab edilə biləcək iç qala-saraykompleksi idi.

*Açar sözlər: qala, şəhər, qüllə, divar, kolizey, saray, iç qala*

## **Gafar Djabiyev**

Head of Department, Institute of Archaeology and Anthropology ANAS,

Professor. Doc. Gafar Dzhabiev

Doctor of Historical Sciences, Professor

<https://orcid.org/0009-0007-2584-7127>

cebiyev.qafar.25@icloud.com

### **"Coliseum" of Shemakhi**

#### **Abstract**

Most ancient cities of the world are famous for their magnificent buildings. Moscow is famous for its Kremlin, Paris for its Eiffel Tower, St. Petersburg for its Hermitage, London for its suspension bridges over the Thames, and Rome for its Colosseum. Speaking of the Colosseum, it should be noted that several cities in Italy, including Pompeii and Verona, also have coliseums - relics of the ancient world. But none of them are as majestic and famous as the Roman Colosseum. Therefore, every visitor of Italy wants to see the Colosseum, which for many years has become a kind of symbol of Rome, and at least take a memorable photo there. Although the ancient cities of Azerbaijan did not have their own coliseums, each of them had magnificent buildings, distinguished by their unique architectural style. Baku is best known for its Maiden Tower and the Shirvanshahs' Palace complex, the Blue Mosque in Tabriz, the Momunehatun Mausoleum in Nakhichevan, the majestic fortress walls of Shusha and Derbent, the Palace of the Sheki Khans and the Imamzadeh Complex in Ganja. It would be appropriate to add to this list ancient Shamakhi, which is not inferior to Ancient Rome in age and glorious past. Shamakhi is one of the ancient cities of Azerbaijan mentioned in Greek and Roman sources. The discovery of a treasure trove containing more than 300 coins, including Roman denarii, Arsacid drachmas, Athenian, Thracian and Seleucid tetradrachms, as well as 72 ancient Albanian coins, during agricultural work in the village of Hynisli in the Shamakhi region in 1939 became a turning point in the deep and comprehensive study of the history of Shamakhi. Research conducted in the city under the guidance of Professor Jabbar Khalilov in 1958-73 and Professor Huseyn Jiddi in the 80-90s further enriched our knowledge of the history of Shamakhi. But the most sensational discovery, revealing the former glory of the city of Shamakhi, was made in 2009 during the laying of the foundation for the construction of a new educational building of the city secondary school No. 1. It was an internal fortress-palace complex, which could be considered the coliseum of Shamakhi.

**Keywords:** *castle, city, tower, wall, coliseum, saray, citadel*

## Giriş

Dünyanın qədim şəhərlərinin əksəriyyəti daha çox özünün möhtəşəm tikililəri ilə diqqəti cəlb edib. Moskva Kremlə, Paris Eyfel qülləsi ilə, Sankt-Peterburq Ermitajla, London Temza çayı üzərindəki asma körpüləri ilə, Roma da öz Kolizeyi ilə məşhur olub. Kolizey demişkən, İtaliyanın bir neçə şəhərində, o cümlədən Pompey və Veronada da antik dünyanın yadigarları olan kolizeylər var. Amma onlardan heç biri Roma Kolizeyi qədər əzəmətli və məşhur deyil. Odur ki, İtaliyada olan hər kəs artıq uzun illərdir ki, bir növ Romanın loqosuna çevrilmiş olan Kolizeyi görmək, ən azı orada bir xatirə fotosu çəkdirmək istəyir.

## Tədqiqat

Azərbaycanın qədim şəhərlərinin öz kolizeylərləri olmasa da, hər halda hər birinin özünəməxsus memarlıq üslubu ilə seçilən əzəmətli tikililəri olub. Bakı Qız qalası və Şirvanşahlar Saray Kompleksi, Təbriz Göy məscidi, Naxçıvan Mömünəxatun məqbərəsi, Şuşa və Dərbənd əzəmətli qala divarları, Şəki Xan sarayı, Gəncə İmamzadə kompleksi ilə daha çox tanınıb. Bu sıraya elə ən azı qədim Roma qədər yaşı və parlaq keçmişini olan qədim Şamaxını da əlavə etmək yerinə düşər.

Uzun illərin araşdırmaları göstərir ki, Şamaxı əsrlər boyu təkcə Şirvanın, Azərbaycanın, Cənubi Qafqazın deyil, bütövlükdə Yaxın Şərqi ən mühüm şəhər və mədəniyyət mərkəzlərindən olub. Şamaxı istər Avropa, istərsə də Asiya coğrafiyasında qədim və ənənəvi ipək istehsalı və ticarət mərkəzi olub. Şamaxı Hürufiliyin, Xəlvətliyin, digər sufi təlimlərinin təşəkkül və yayılması baxımından da tariximizdə xüsusi yeri olan orta əsr şəhərlərindəndir. Azərbaycanın digər bölgələrindən heç bir şairi, ədibi olmasaydı belə Şamaxıda dünyaya göz açan, orada püxtələşərək tarixə düşən Xəqani Şirvani, Fələki Şirvani, Nəsimi, Hadi, Seyid Əzim Şirvani, Abbas Səhhət və Sabirin yaratdıqları kifayətdir ki, hər yanda qürurla deyəsən ki, bu xalq həqiqətən şair təbiətli xalqdır.

Ulu öndər Heydər Əliyevin təbirincə desək Şamaxı Azərbaycanın ən qədim elm və mədəniyyət mərkəzlərindən biridir (Heydər Əliyev və Şamaxı, 2006).

Şamaxı Yunan və Roma mənəblərində adı çəkilən qədim Azərbaycan şəhərlərindəndir. 1939-cu ildə Xınıslı kəndi ərazisində təsərrüfat işləri zamanı içərisində 300 ədəddən çox sikkə olan dəfinənin tapılması qədim Şamaxının tarixinin dərinədən və hərtərəfli öyrənilməsi yolunda dönüş mərhələsi oldu. Dəfinədə qeydə alınan Roma denarisi, Arşaki draxmaları, Afina, Frakiya və Selevki texradmaları, sözsüz ki, Şamaxının hələ eramızdan əvvəl I əsrdən etibarən antik dünya ilə ticarət və mədəni əlaqələrdə olduğunu göstəricisidir. Maraqlıdır ki, həmin dəfinədə başqa ölkələrə məxsus sikkələrlə bir yerdə Makedoniyalı İskəndərin pullarına bənzədilərək zərb edilmiş 72 ədəd qədim alban pulları – mis sikkələr də vardı. Bu, Albaniya

ərazisində aşkar olunmuş yerli pullara aid ilk tapıntı idi (Пахомов, 1962, s. 90; 1).

1958-73-cü illərdə professor Cabbar Xəlilovun rəhbərliyi ilə aparılan arxeoloji tədqiqatlar zamanı Xınıslı ərazisində qədim Şamaxının şəhər mədəniyyəti tarixinə dair çoxsaylı nadir maddi mədəniyyət nümunələri aşkar olundu (Халилов, 1985, s. 31-47). Ötən əsrin 80-90-cı illərində professor Hüseyn Ciddinin rəhbərliyi ilə davam etdirilən tədqiqatlar Şamaxı tarixinə dair bilgilərimizi daha da zənginləşdirmiş oldu. Lakin həmin ərazidə orta əsrlər Şamaxısının izləri olmadı. Deməli, orta əsrlər Şamaxısının qalıqlarını başqa yerdə axtarmaq lazım idi. Doğrudur, bununla bağlı elm adamları arasında müxtəlif ehtimallar dolaşmaqda idi. Məsələn, professor C.Xəlilov eramızın II əsrindən etibarən Şamaxının indiki ərazisindən 5-6 km şimal-qərbdə, Gülüstan qalası yaxınlığındakı “Pınəşrivan” adlanan ərazidə olduğunu ehtimal edirdi. Uzun illər Şamaxı ərazisində tədqiqatlar aparmış professor H.Ciddi isə orta əsrlərdə Şamaxının indiki yerindən bir qədər şimalda yerləşən “Kənd yeri” adlı ərazidə olduğunu güman edirdi. Lakin sonrakı tədqiqatlarında o, “Kənd yeri”nin Şamaxı deyil, sadəcə kiçik bir feodal malikanəsi olduğunu müəyyən etmiş oldu. Beləliklə, 1968-ci ilədək orta əsrlər Şamaxısının harada olduğu mübahisə predmeti olaraq qalmaqda idi. Hansı ki, prof. H.Ciddinin rəhbərliyi ilə aparılmış olan 1968-ci ilin qazıntıları bu qeyri-müəyyənliyə son qoymuş oldu. Belə ki, indiki Şamaxının şimal-qərb “İsabulağı” kimi tanınan ərazidə 2.5 m dərinlikdə Şamaxının VIII əsrə aid möhtəşəm qala divarlarının qalıqları aşkar edildi. Sonrakı illərin tədqiqatları nəticəsində şəhərin digər ərazilərində də bir neçə yerdə orta əsrlər Şamaxısının qala divarları və qala bürclərinin qalıqları aşkara çıxarılaraq tədqiq olundu. Beləliklə, arxeoloji tədqiqatlar nəticəsində qəti olaraq sübuta yetirildi ki, Şamaxı ən azı ərəb istilasından sonrakı dövrdən etibarən məhz indiki yerində olub.

Amma Şamaxı şəhərinin keçmiş ehtişamından xəbər verən ən səs-küylü tapıntı 2009-cu ildə üzə çıxdı (Əhmədov, Cəfərova, Əhmədova, 2010, s. 199-200). Belə ki, şəhər 1 nömrəli tam orta məktəb üçün yeni tədris korpusu tikmək məqsədilə bünövrə yeri qazılarkən orada qalınlığı 2,5 m olan qədim divar qalıqları üzə çıxdı. Akademiyanın Arxeologiya və Etnoqrafiya İnstitutu tərəfindən ərazidə başlanan ilkin tədqiqatlar zamanı orada oval formalı nəhəng tikintinin bir hissəsi aşkar edildi. Binanın üst qatları çox ehtimal ki, tam olaraq dağıdılıb, aşkar olunan qalıqlar isə binanın bünövrəyə daha yaxın hissələridir. Şamaxının yaşlı sakinlərinin dediyinə görə 1940-cı ildə 1 nömrəli məktəb üçün bina tikilərkən də onun bünövrə yerindən iri tikinti qalıqları üzə çıxıbmiş (Əhmədov, Cəfərova, Əhmədova, 2010, s. 201).

Diqqəti cəlb edən odur ki, indiki halda aşkar olunmuş divar qalıqlarında cəmisi bir neçə yerdə kiçik çat müşahidə olunmaqdadır. Bu o deməkdir ki, 1132, 1667, 1859, 1872 və 1902-ci illərdə Şamaxıda olmuş dağıdıcı zəlzələlər belə həmin binanı

sarsıda bilməmişdir. Əfsuslar olsun ki, 1940-cı ildə məktəb binası tikilərkən inşaatçılar nəzarətsizlikdən və etdikləri hərəkətin mahiyyətini anlamadıqlarından bu möhtəşəm binanın divar qalıqlarını söküb-dağıdaraq onun daşından yeni tikintidə istifadə ediblər.

2010-2014-cü illərdə arxeoloq Şirzad Əhmədovun rəhbərliyi ilə davam etdirilən arxeoloji tədqiqatlar nəticəsində qeyd olunan tikintinin bir sıra mühüm konturları tam şəkildə aydınlaşdırılmış oldu (Əhmədov, 2015, s. 293-299). Məlum oldu ki, diametri təqribən 25 m olan bu oval formalı bina ümumilikdə 9 otaqdan ibarətdir. Hər birinin sahəsi təqribən 25-30 kvadratmetr olan otaqlardan beşi düzbucaqlı formada, hər birinin sahəsi təqribən 20 kvadratmetr olan digər dörd otaq isə üçbucaqvari formadadır. Xatırladaq ki, binanın şimal-qərb və şimal-şərq, habelə cənub-qərb və cənub-şərq kənarındakı otaqların çöl divarları qövsvari olduğundan həmin otaqlar da üçbucaqvari formadadır (Əhmədov, 2013, s. 271). Maraqlıdır ki, otaqlardan bəzilərinin içərisi 4 m dərinliyədək təmizlənsə də hələ ki, qapı və pəncərə yerləri üzə çıxmayıb. Əlbəttə, ola bilməz ki, həmin otaqlara giriş-çıkış üçün qapı yeri olmasın. Ehtimal ki, binanın içərisinin öyrənilməsi davam etdirilərsə daha aşağı səviyyədə qapı və pəncərə yerləri də üzə çıxacaqdır.

Binanın çay daşı və tuf daşlardan istifadə olunmaqla inşa edilmiş əsas divarların qalınlığı 2,5 metr, arakəsmə divarlarının qalınlığı isə 2 metr təşkil edir. Tikintidə bərkidici material kimi kirəc məhlulundan istifadə olunub. Fikrimizcə, binanın divarlarının bu dərəcədə qalın və möhkəm olması, sözsüz ki, onun yeraltı təkənlərə və yükləyicilik qabiliyyətinə hesablanmış bir yanaşma kimi dəyərləndirilə bilər. Bu amil həm də bəhs olunan tikintinin ən azı bir neçə mərtəbədə ibarət olduğunu deməyə əsas verir.

Şamaxının orta əsrlər tarixi ilə bağlı yazılı qaynaqlarda, xüsusən də Avropadan olan səyyahların yol qeydlərində xeyli məlumatlar yer alıb. Həmin müəlliflərin əsərlərində şəhərin orta əsrlər iltişamından xəbər verən qravür və rəsmlər bu günümüzdə qədər gəlib çatmışdır. Məsələn, 1646-1666-cı illərdə Azərbaycanda səyahətdə olan Evliya Çələbi Şamaxıda da olub. O, Şamaxı haqqında belə yazır : “Neçə yüz şahın hökmranlıq etdiyi qədim bir diyar. Bəziləri “Şam axı” deyirlər, bəziləri “Şəm axı” deyirlər, bəziləri “Şəm ahi” deyirlər. Bəziləri Şamaqı, dağıstanlılar “Şəməxi” deyirlər, Gilanlı “Şam akı” deyər, amma qələti – məşhur olduğundan “Şamaqı” və ya “Şamaxı” deyirlər [Çələbi, 2012, s.100]. Evliya Çələbinin “Səyahətnamə”sində Şamaxı qalası ilə bağlı da olduqca maraqlı, həm də çox mühüm tarixi əhəmiyyətə malik rəsm yer alıb [Çələbi, 2012, s.99]. Qeyd olunan rəsm XVI əsr müəllifi Asəfinin “Şücaətnamə” əsərindəndir. Maraqlıdır ki, rəsmdə verilən Şamaxı qalası plan quruluşu etibarlı ilə Şamaxı şəhər 1 sayılı orta məktəb yanında aşkar edilən

tarixi tikiliyə çox bənzəyir. Təsvirdən göründüyü kimi Şamaxı hakimləri rəsmi qəbulları məhz orada keçirmiş. Məlum olduğu kimi, Şamaxı şəhər 1 sayılı orta məktəbin yanında aşkar olunan binada tədqiqatlar başa çatdırılmadığından onun giriş qapısının hansı istiqamətdən olduğu da hələ ki, bəlli deyil. Amma Asəfinin əsərində yer alan təsvirdən belə görünür ki, Şamaxı qalasının giriş qapısı cənub istiqamətindən olub (Çələbi, 2012). Əlbəttə, bu qeyd olunan binada tədqiqatlar davam etdirilərkən arxeoloqlar üçün dəyərli bir ip ucu ola bilər.

Yeri gəlmişkən orta əsr Avropa səyyahlarının Şamaxı ilə bağlı rəsmlərində cənubdan baxanda şəhərin nisbətən yuxarı hissəsində hündür qülləyə bənzər bir bina yer alıb. Maraqlıdır ki, təqdim olunan rəsmlərdə həmin binanın da çoxmərtəbəli olduğu görünür. Rəsmlərdən də göründüyü kimi həmin binanın ən üst qatında iki, ondan aşağıdakı qatda isə daha bir pəncərəsi olub. Çox ehtimal ki, məktəbin yanında aşkar olunan oval formalı tikinti məhz Orta əsr Avropa səyyahlarının Şamaxı ilə bağlı rəsmlərində yer alan həmin qülləyəbənzər çoxmərtəbəli binanın qalıqlarıdır (Cəbiyev, 2024). Məlum olduğu kimi, Orta əsrlərə aid qülləvari formada olan hündür tikililər Şirvan-Abşeron memarlıq məktəbi üçün çox xarakterikdir. Bakı Qız qalası, Mərdəkan qalası, Abşeron yarımadası boyunca olan çoxsaylı memarlıq abidələri buna əyani misaldır. Bu mənada Şirvanşahların erkən paytaxtı olan Şamaxıda da orta əsrlərə aid belə tikililərin olması bir növ tarixi reallıqdır. Çox ola bilsin ki, Şamaxı şəhərinin ümumi qala divarları daxilində, şəhərin ən görkəmli yerində olan bu qüllə İç qala olmaqla yanaşı, həm də Şirvanşahlara aid saray kompleksi funksiyası daşıyıb.

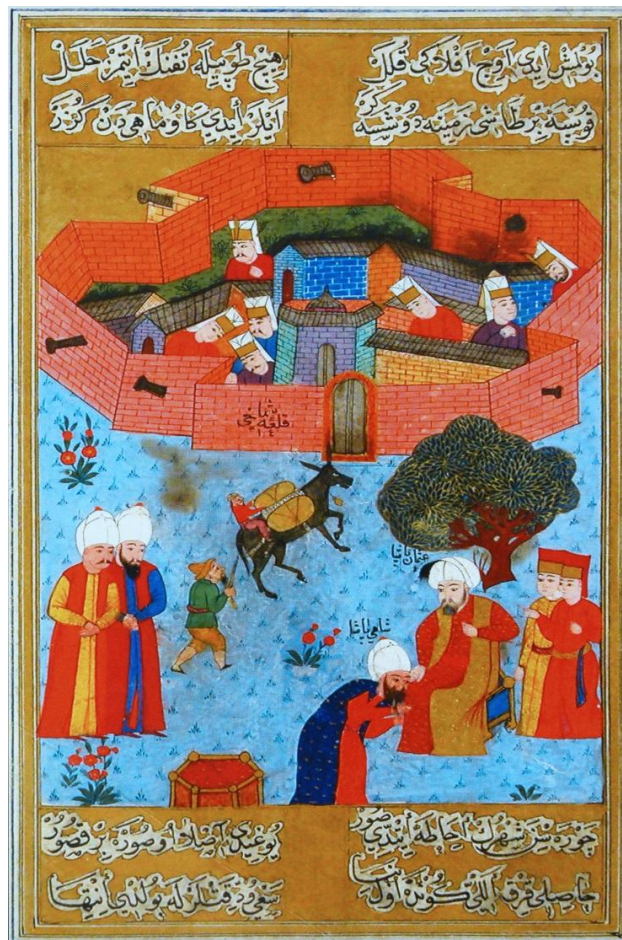
Əfsuslar olsun ki, belə bir möhtəşəm abidə hələlik arxeoloji baxımdan tam açılmayıb və yetərinə öyrənilməyib. Başqa sözlə, bizə bəlli olmayan səbəblər ucbatından 2014-cü ildən etibarən abidənin arxeoloji tədqiqi yarımçıq saxlanılıb. Tikintinin üçdə birini təşkil edən qərb hissəsindəki üç otaq isə hələ ki, 1№-li məktəbin altında qalmaqdadır.

Hesab edirik ki, indiki halda abidənin 1 nömrəli məktəbin altına düşməyən hissəsində arxeoloji tədqiqatları davam etdirmək, Şamaxının loqosu ola biləcək bu abidəni tam olaraq üzə çıxarmaq, onun dərinədən və hərtərəfli öyrənilməsi işini bir an belə nə ləngitmək, nə də təxirə salmaq olar. Çünki bu tikili hələlik Şamaxının uzaq keçmişindən bu günə boylan ən möhtəşəm abidəsidir.

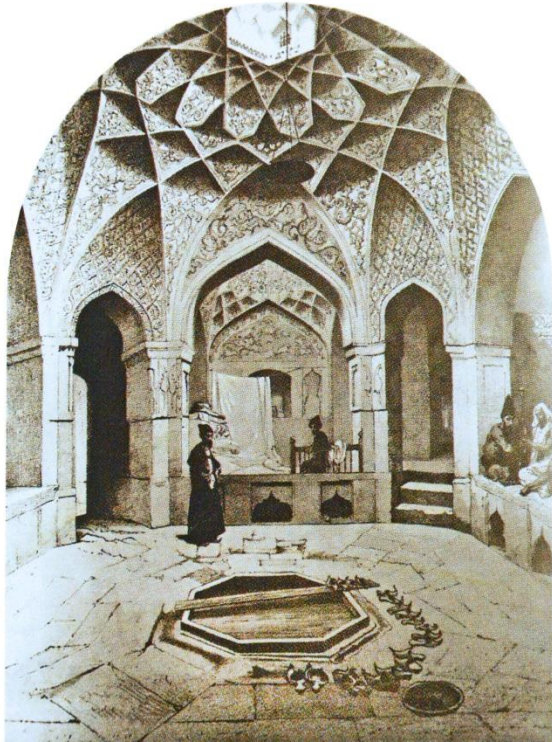
Arayış üçün onu da bildirək ki, Şamaxı şəhər 1 nömrəli orta məktəbin binası divarlarında bir neçə yerdə çox ciddi çatlar olduğundan istifadəyə tam olaraq yararsız vəziyyətdədir. Odur ki, qəzalı məktəb binasının nə vaxtsa söküləcəyi, necə deyərlər, artıq gündəmdədir. Təbiidir ki, o zaman qeyd olunan tarixi abidənin qərb kənarı boyunca olan digər üç otağı da daxil olmaqla tam olaraq açılaraq tədqiqi mümkün olacaqdır.



Şamaxı orta əsr Avropa səyyahlarının rəsmlərində



Şamaxı qalası. Asəfinin “Şucaətnamə” əsərində



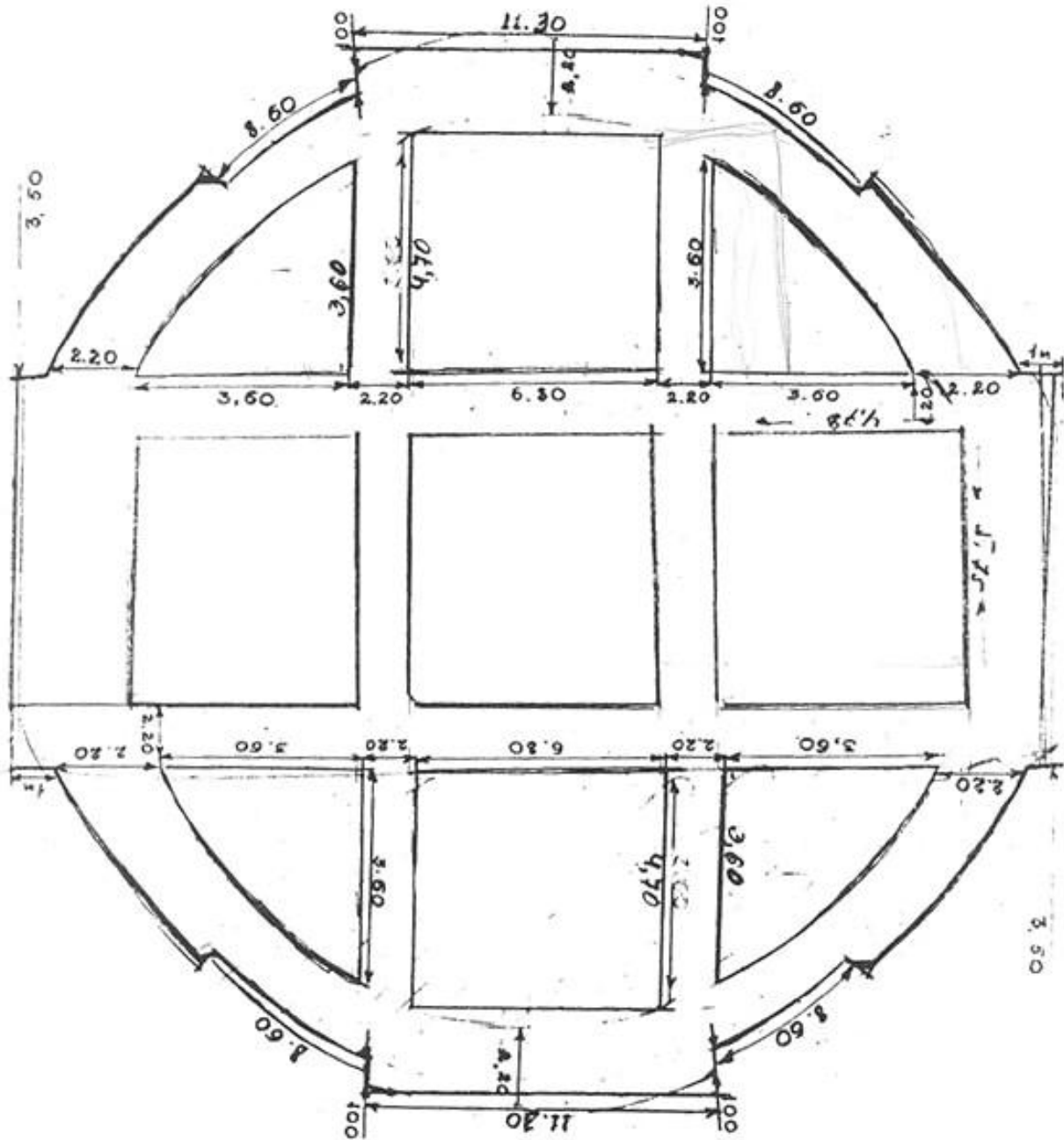
Ötən əsrin 80-ci illərində arxeoloq H.Ciddi tərəfindən Şamaxı şəhərindəki "İmamzadə" məscidinin yanında aşkar edilmiş hamamın Q.Qaqarin tərəfindən işlənmiş 1840-cı ilə aid qravür.



Şamaxı şəhərində qüllə formalı saray kompleksi olduğu ehtimal olunan binada aparılan arxeoloji qazıntılardan görüntülər



Şamaxı şəhərində qüllə formalı saray kompleksi olduğu ehtimal olunan binada arxeoloji qazıntılar



Qüllə formalı saray kompleksin sxematik planı



Şamaxı. Orta əsr Avropa səyyahlarının rəsmlərində yer alan və qüllə formalı saray kompleks olduğu ehtimal edilən çoxmərtəbəli bina

### Nəticə

Bəzi tədqiqatçılar qeyd olunan abidənin Şirvanşahlara aid saray kompleks olduğunu və XI-XII əsrlərdə inşa edildiyini ehtimal edirlər. Fikrimizcə, bu qüllə formalı tikintinin qala, saray kompleks, yaxud da hər hansı bir ictimai bina olduğunu söyləmək hələ tezdir. Hesab edirik ki, yalnız yeni tədqiqatlar Bakı Qız qalası ilə təqribən eyni vaxtda inşa edilən və memarlıq quruluşu baxımından xeyli dərəcədə onunla oxşarlığı olan bu abidənin dəqiq dövrü və təyinatı barədə son söz deməyə imkan yaradacaqdır. Amma bu işləri görməzdən öncə belə bəlli olan bir həqiqət var.

Həmin həqiqət də ondan ibarətdir ki, şəhərin Qalalar ərazisində, yəni İç qala hesab edilən yerdə göylərə yüksələn bu bina hələlik Şamaxının tarixi keçmişindən xəbər verən ən əzəmətli tikilidir. Əminliklə deyə bilərik ki, bu abidə tam olaraq öyrənilmədən və konservasiya edilərək cəmiyyətə təqdim edildikdən sonra Şamaxıda hər kəsin ilk növbədə görmək arzusunda olduğu ünvana çevriləcək. Romaya gedən insanlar ilk növbədə Kolizeyi ziyarət etdiyi kimi, Şamaxıya gələn qonaqlar və turistlər də birinci növbədə haqqında bəhs etdiyimiz bu möhtəşəm tarixi binanı görməyə tələsəcəklər. Yəni, bu da bir növ Şamaxının özünəməxsus “Kolizeyi” olacaqdır (Cəbiyev, 2024).

## ƏDƏBİYYAT

1. Heydər Əliyev və Şamaxı. Bakı, 2006.
2. ASE, X cild, Bakı, 1987.
3. Cəbiyev Q.C. Şamaxı tarixinin öyrənilməsində arxeoloji tədqiqatların rolu və əhəmiyyəti. AMEA Tarix İnstitutu Elmi əsərləri. 28 cild. Bakı 2009. s.8-12
4. Cəbiyev Q.C. Azərbaycan Arxeologiyasının əsasları. Bakı, 2018, s.156.
5. Cəbiyev Q.C. Şamaxının “Kolizeyi”. Xalq qəzeti, 12 iyul, 2024.
6. Evliya Çələbi Səyahətnaməsində Azərbaycan. Bakı, Qafqaz Universiteti nəşriyyatı, 2012.
7. Əhmədov Ş. Şamaxı arxeoloji ekspedisiyasının 2010-cu ilk arxeoloji tədqiqatları. Azərbaycanda arxeoloji tədqiqatlar. Bakı, 2011, s.203-206.
8. Əhmədov Ş., Cəfərova E., Əhmədova L. Şamaxı arxeoloji ekspedisiyasının 2009-cu ildə gördüyü arxeoloji tədqiqatlar haqqında qısa məlumat. Azərbaycanda arxeoloji tədqiqatlar. Bakı, 2010, s.193-204.
9. Əhmədov Ş, Əhmədova L. Şamaxı arxeoloji ekspedisiyasının 2012-ci il tədqiqatları. Azərbaycanda arxeoloji tədqiqatlar. Bakı, 2013, s.269-271.
10. Əhmədov Ş., Cəfərova E., Əhmədova L. Şamaxı arxeoloji ekspedisiyasının 2013-2014-cü il hesabatı. Azərbaycanda arxeoloji tədqiqatlar. Bakı, 2015, s.293-299.
11. Şamaxı Ensiklopediyası. Bakı, 2024.
12. Пахомов Е.А. Античные монеты в Албании. Вопросы истории Кавказской Албании. Баку, 1962.
13. Халилов Дж.А. Материальная культура Кавказской Албании (IV в. до н.э. – III в.н.э.). Баку, 1985.

**Daxil oldu: 24.04.2025**

**Qəbul edildi: 28.06.2025**